

← **Collectie**



**AlleBurgers**  
@AlleBurgers

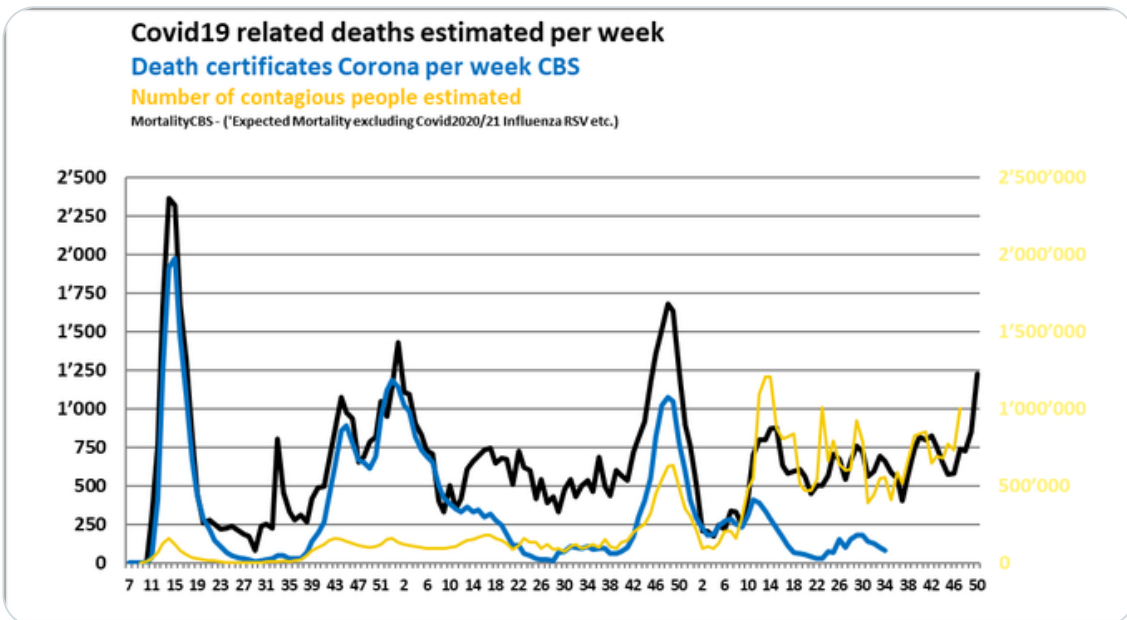


1\  
WEEK 50 Corona  
[#oversterfte](#) [#LongCovid](#)

CBS: 850† (+58%)  
AB: 1.227† (+35%)  
Pandemie: >96.800†

- Exponentiële groei; veel herinfecties.
- Dynamiek van immuunontwijkende varianten
- Géén reactie Rutte/Kuipers
- Risico: hoog/zeer hoog, m.n. kinderen

Fig [@false\\_net](#)



9:20 p.m. · 28 dec. 2022

701 Weergaven 3 Retweets 1 Citeer Tweet 14 Vind-ik-leuks





## Je antwoord tweeten

Beantwoorden

**AlleBurgers** @AlleBurgers · 4 u

Als antwoord op @AlleBurgers

2\  
1. ▶ Samenvattende Conclusies.

- Geen werkzame indamstrategie en en monitoring:
- SARS 2-infecties wereldwijd/NL ernstig ondergerapporteerd
- Testen is op dieptepunt
- SARS 2-sterfgevallen worden wereldwijd/NL extreem ondergerapporteerd

79



1



3

**AlleBurgers** @AlleBurgers · 4 u3\  
• Desondanks doen kabinet Rutte/Kuipers en media alsof de pandemie vrijwel achter de rug is (Wij zien nergens indicaties)

- Grote uitbraken/transmissie en talrijke wereldwijd circulerende immuunontwijkende varianten ('post'-omikron) kunnen voor verrassingen zorgen.

58



1



3

**AlleBurgers** @AlleBurgers · 4 u4\  
• Vaccinatiegraad sterk onder druk door vage strategie, fouten in de uitvoering, mis-, disinformatie en belangen van bijv big pharma

- Groot risico met name kinderen door geringe vaccinatie, superspreading, LongCovid, en door herinfecties

62



1



2

**AlleBurgers** @AlleBurgers · 4 u5\  
• Monoklonale AntilichaamBehandelingen (MAB's) zijn door varianten nu nutteloos

- Maatschappij-ontwrichtend effect van (Long)Covid gebagatelliseerd en genegeerd
- Immuuschade door SARS2 begint grote schade aan te richten aan het zorgsysteem en gezondheid van bijv kinderen

64



1



2





**AlleBurgers** @AlleBurgers · 4 u



6\

• Extreme toename van andere ziekten zoals RSV/griep/verkoudheid, met name ook bij kinderen, gepaard met disinformatie; bijv "Immuniteitsschuld" en "opbouw immuniteit door infectie" disinformatie

71



**AlleBurgers** @AlleBurgers · 4 u



7\

• Media, zelfs overheden en instituties, met lobby's maken zich schuldig aan mis-/disinformatie op zeer grote schaal, vaak vanwege (corporate) belangen, ideologieën, pseudoscience, gebrek aan kennismanagement etc.

RISICO: BLIJVEND HOOG/ZEER HOOG

61



**AlleBurgers** @AlleBurgers · 4 u



8\

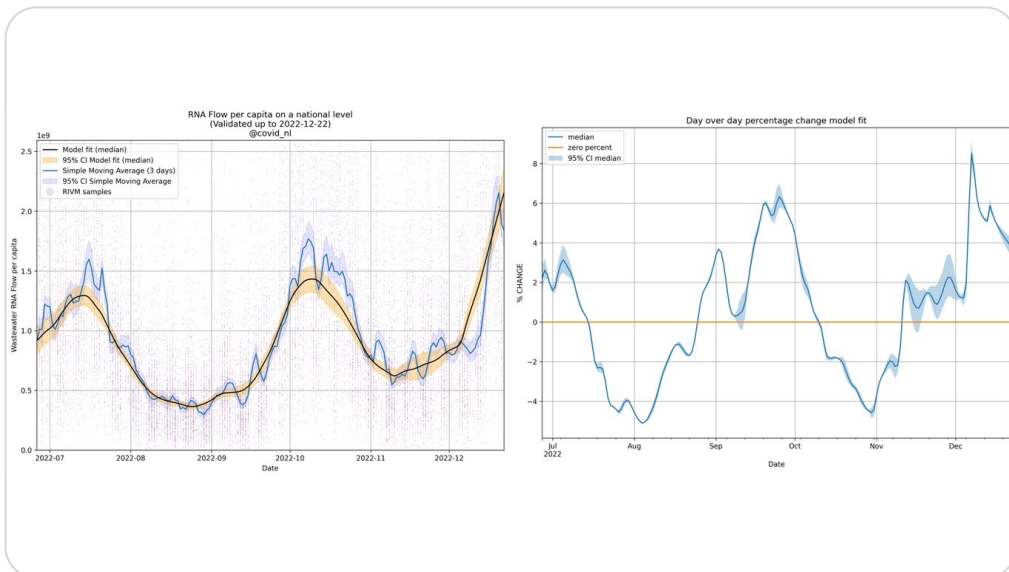
▶ 2. Kerngegevens

▶ Riool-RNA-meting gaat naar 2.154 (22/12), met een verdubbeltijd van 18 dagen.

Het dagelijkse stijgingspercentage van het model staat nu op ca 4%.



Fig ht @covid\_nl



73



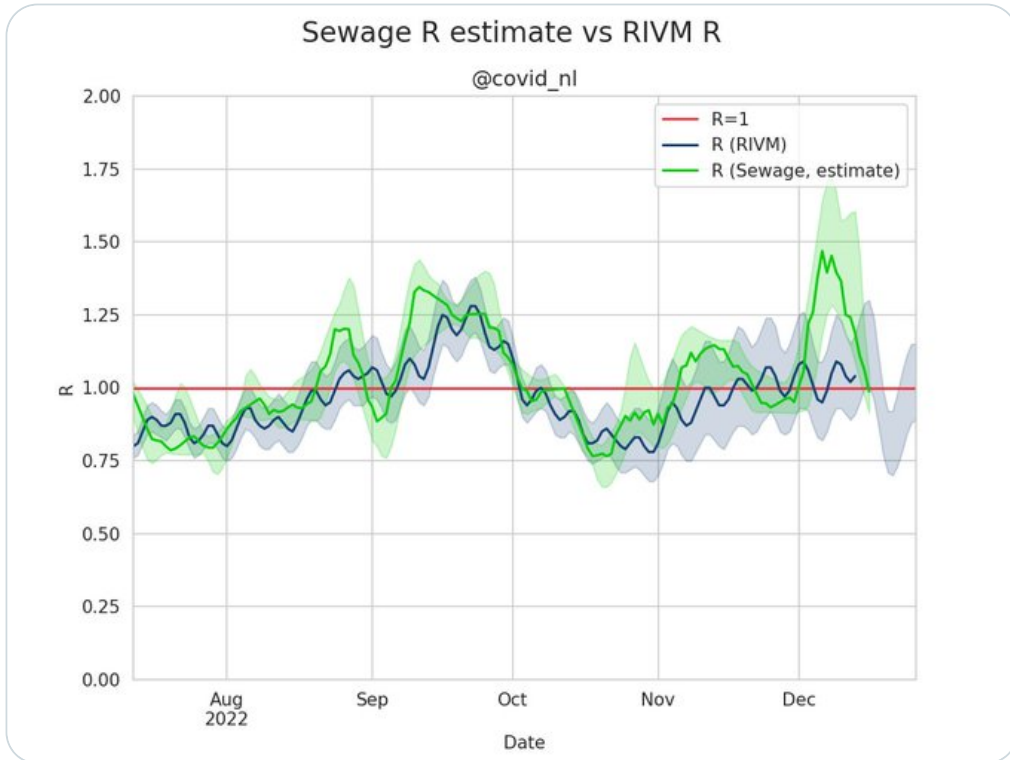
**AlleBurgers** @AlleBurgers · 4 u



9\

... waarmee de modelschatting van de exponentiële R-riool rond ca 0,99 komt, maar lijkt toe te nemen naar 1,12. Het laatst bekende niveau is van 16/12.

Fig ht @covid\_nl



69 1 2



**AlleBurgers** @AlleBurgers · 4 u

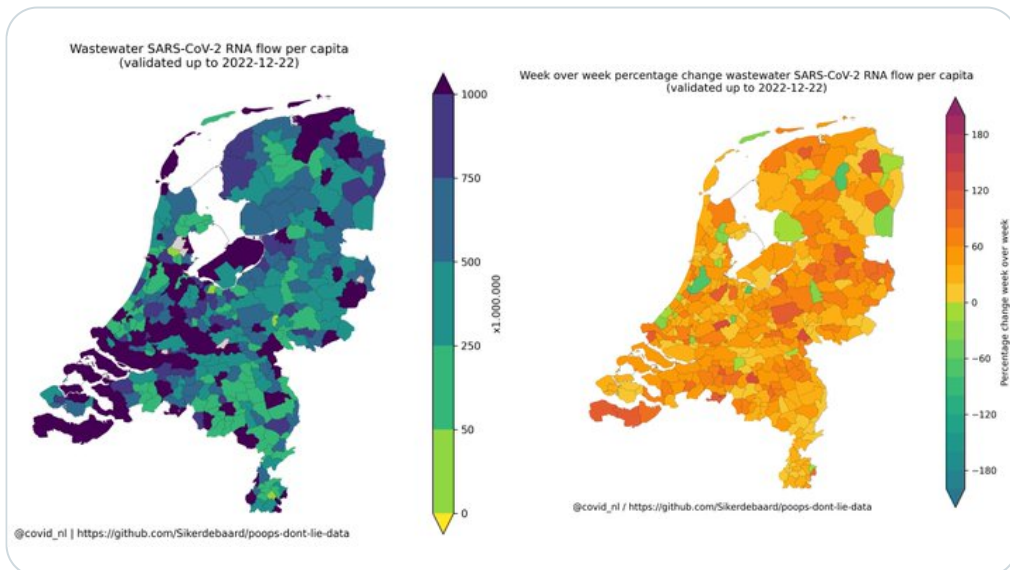


10\

Zie ook lokale R-riool-(groei)cijfers van 22/12.



Fig ht @covid\_nl



79 1 3



**AlleBurgers** @AlleBurgers · 4 u



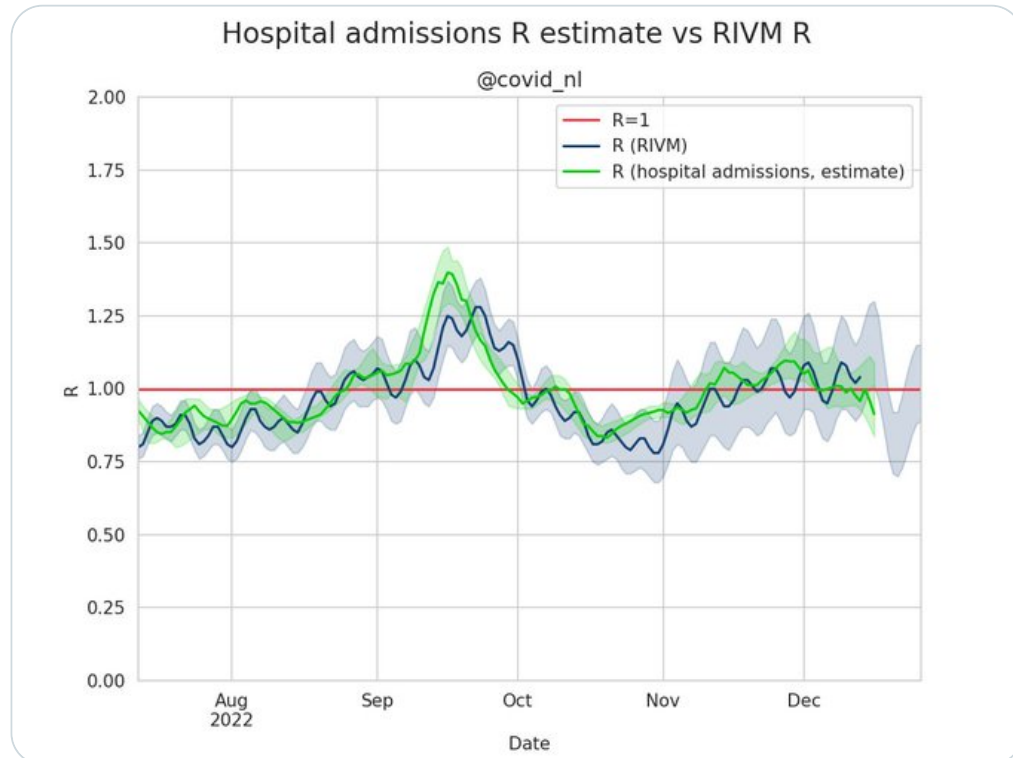
11\

▶ IC- en zh-opnames zullen met vertraging van 1-2 weken volgen.

Het lijkt er op dat de IC-opnames en de ziekenhuisopnames sterk gaan groeien.

Echter de situatie schommelt sterk gezien de afgenomen exponentiële groei, ca 0,92 per 15 december.

Fig ht @covid\_nl



72

1



3



**AlleBurgers** @AlleBurgers · 4 u



12\

▶ Weliswaar heeft de huidige boostercampagne een mitigerend effect op mortaliteit/pathogeniciteit (ernst van het virus), maar niet zo zeer op transmissie (gevaarlijkheid).

Daarnaast zijn de nieuwe varianten immuunontwijkender.

60

1



2



**AlleBurgers** @AlleBurgers · 4 u



13\

▶ Bij een hoge prevalentie van 5,8% zijn er naar schatting 40 mln #SARS-2 infecties geweest (nu relatief meer bij ouderen).

Echter de herinfecties bij kinderen zijn zeer hoog (nb superspreading): 0-5

Fig [@falsel\\_net](#), [@Datagraver](#)

👁 277    💬 1    ↻ 1    ❤️ 3    ⬆️



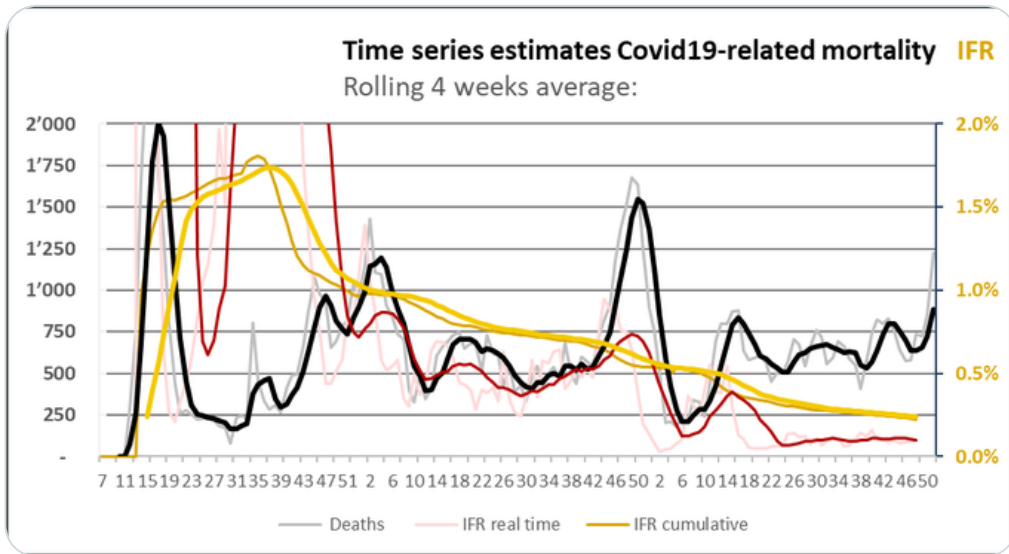
**AlleBurgers** @AlleBurgers · 4 u

14\

9-weekse trend ziet er slecht uit (fig ht [@falsel\\_net](#)).

Zorgdruk, ziektelast en sterfte stijgen op kortere termijn bij ongewijzigd beleid; onacceptabel. Redenen:

- hoge prevalentie van corona(varianten)
- verhoogde bevattelijkheid, nu ook voor Influenza- en RS-virussen.



👁 82    💬 2    ↻    ❤️ 3    ⬆️



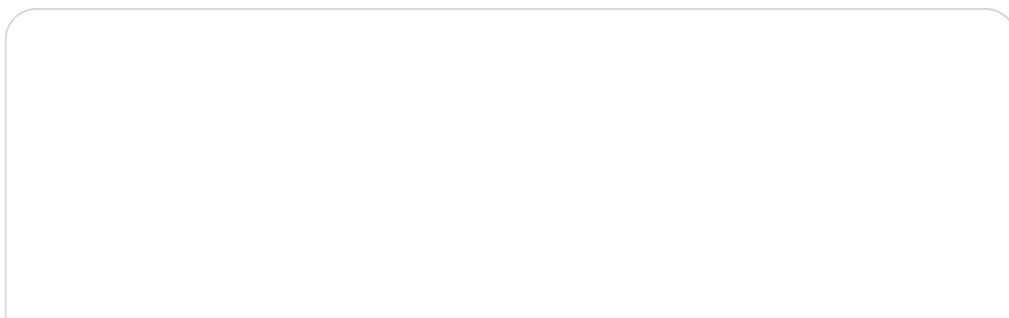
**AlleBurgers** @AlleBurgers · 4 u

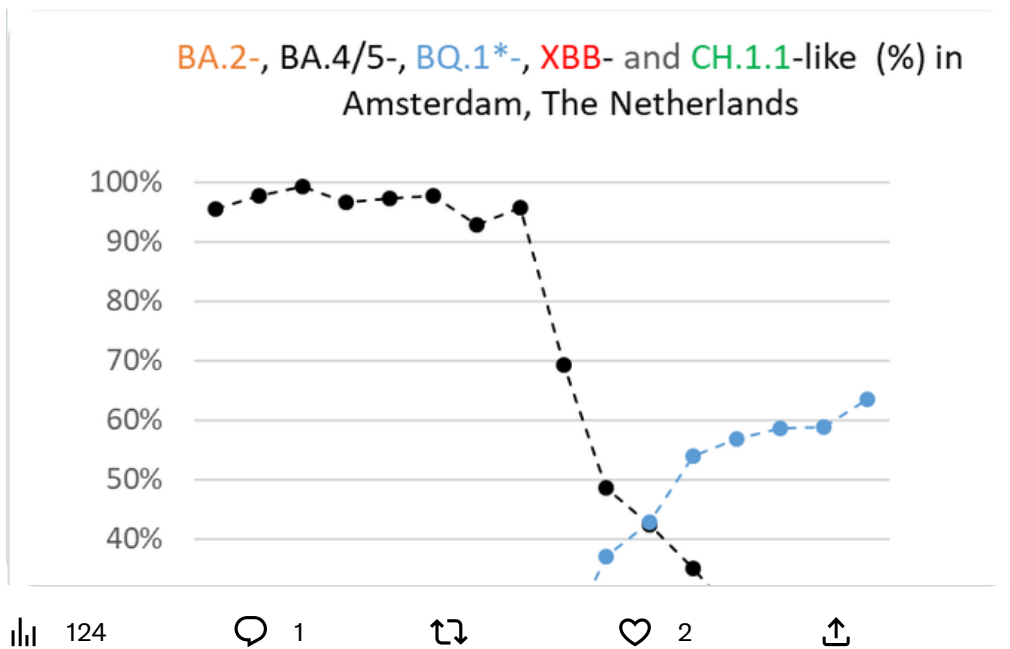
15\

▶ Varianten. In week 50 groeit het aandeel BQ.1\* in NL nog steeds (ca 65%). NB zeer immuunontwijkend (bijlage).

BA.4/5 aandeel stabiliseert.  
XBB staat op 8%, groeit zeer sterk  
BA.2.75\*: (5%), CH.1.1 (2%),

Fig ht [@ARGOSamsterdam](#)





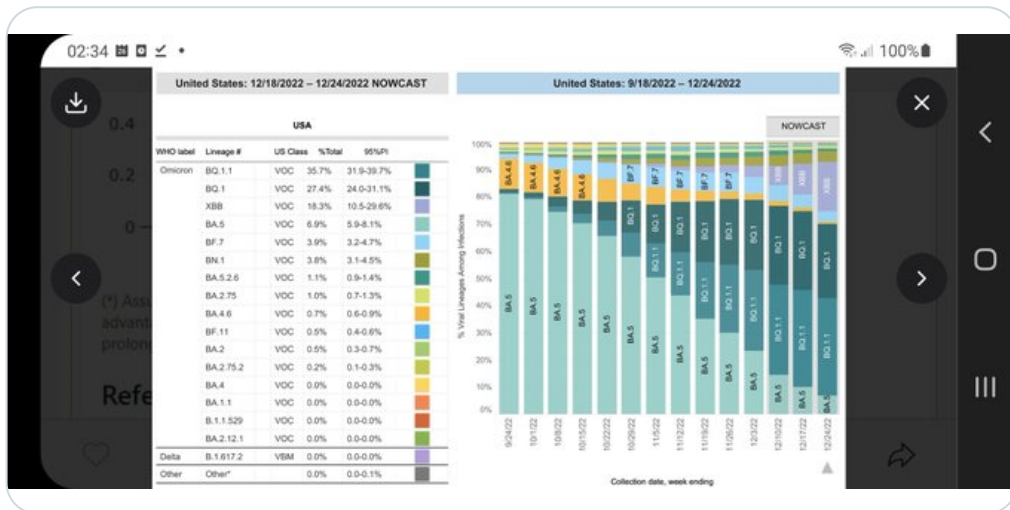
124 1 2



**AlleBurgers** @AlleBurgers · 4 u

16\

Op wereldschaal valt het grote aandeel van respectievelijk BQ.1.1 en BQ.1 op, m.n. in de VS met 38% en 31%. Sterk opkomend is XBB (ook immuunontwijkend) met 7% (24.12)



157 1 2



**AlleBurgers** @AlleBurgers · 4 u

17\

▶ 2. Overzicht Oversterfte (Algemeen)

Een lage oversterfte is dé sleutelfactor voor een succesvol coronabeleid.

Daarentegen laten NL, VS en VK, zeer hoge oversterfte zien. Dé spiegel van het mislukte Covid19-beleid.

Bron: Lancet Covid Cie, 2022, jama

94 1 3



AlleBurgers @AlleBurgers · 4 u

18\

We zien dat landen in de westelijke Stille Oceaan de cumulatieve nieuwe infecties per dag laag houden.

Gek genoeg staat dit beleid onder druk, bijv in Australië en China.

69 1 2



AlleBurgers @AlleBurgers · 4 u

19\

Lage oversterfte komt door een:

- beleid om virus in te dammen itt het rond te laten gaan
- hogere vaccinatiegraad
- gerichte vaccinatie op oudere leeftijdsgroepen.
- betere gezondheids- en sociale infrastructuur.

Bron: [jamanetwork.com/journals/](https://jamanetwork.com/journals/)

67 1 4

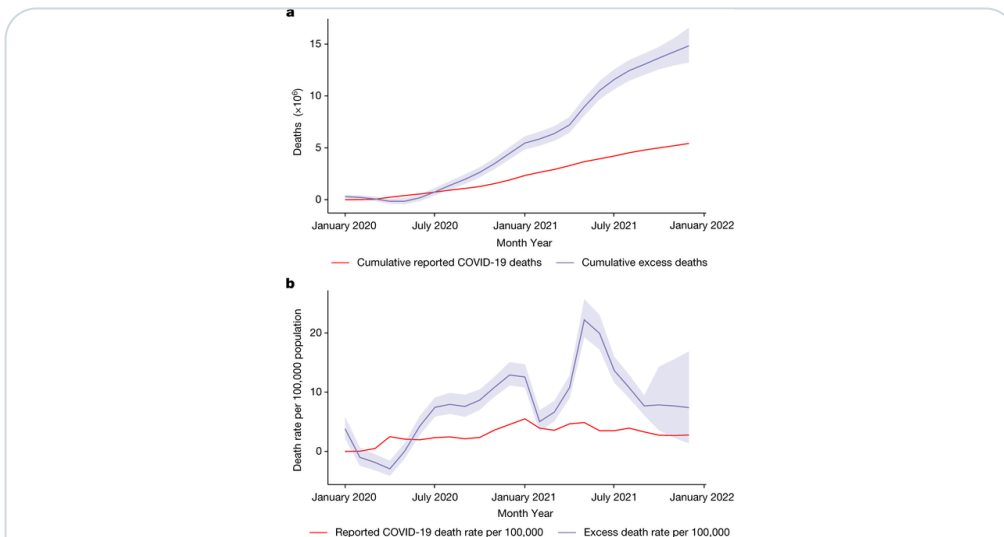


AlleBurgers @AlleBurgers · 3 u

20\

We zien dat data over de Covid19-sterfte problematisch zijn o.a. door:

- verschillen in toegang tot testen en diagnostiek
- moeilijke vaststelling van Covid19 als doodsoorzaak



nature.com

The WHO estimates of excess mortality associated with the COVID-19... Nature - Msemburi et al. describe how the World Health Organization has estimated the excess mortality associated with the COVID-19 ...



 56 1 3**AlleBurgers** @AlleBurgers · 3 u ...

21\

WHO schat 15M extra sterfgevallen wereldwijd (t/m dec 2021). Cijfer geeft impact pandemie goed weer.

2,74x méér sterfgevallen dan de 5,4M die zijn gerapporteerd door de WHO voor Covid19. Het cijfer is omgeven met enorm veel foutmogelijkheden en onzekerheden.

 46 1 2**AlleBurgers** @AlleBurgers · 3 u ...

22\

Daarnaast moeten we ook bedenken dat de Covid19-pandemie naast oversterfte uitgebreide nevenschade veroorzaakt bijv:

- ziekte en LongCovid
- sociaal-economische kosten en fiscale lasten, vooral voor de burger
- ontwrichting maatschappij.

 52 1 2**AlleBurgers** @AlleBurgers · 3 u ...

23a\

Definitie oversterfte:

“Het verschil in het totale aantal sterfgevallen tijdens een crisis en de verwachte sterfgevallen onder normale omstandigheden”

 46 1 2**AlleBurgers** @AlleBurgers · 3 u ...

23b\

Oversterfte kwantificeert de toename van sterfte door alle oorzaken incl:

- directe Covid19-doden
- indirecte Covid19-doden (bijv overbelasting zorgsysteem)
- niet-COVID-19-sterfgevallen (misclassificaties (oa hart-en vaatziekten), en bijv. conflicten of rampen).

 70 2 2**AlleBurgers** @AlleBurgers · 3 u ...

24a\

Deze definitie is al een bron van verschillen want:

- de bruto-berekende oversterfte is afhankelijk van bevolkingsstructuur
- het oversterftcijfer (bijv per 1M inwoners) wordt aangepast voor de bevolkingsomvang

11 54 0 1 1 0 2 1

**AlleBurgers** @AlleBurgers · 3 u

...

25b\

- de P-score; verhouding tussen oversterfte en genormaliseerde verwachting, bijv leeftijd/geslacht, voor de geanalyseerde periode; uitgedrukt als percentage: 7,8% in 2020 en 18,3% in 2021
- verhouding oversterfte tot gerapporteerde Covid19-doden kan sterk verschillen.

11 101 1 1 2 1

**AlleBurgers** @AlleBurgers · 3 u

...

26\

Landen met hoogste oversterfte, ca helft wereldbevolking; 'goed' voor >80% oversterfte (jan 2020 tot dec 2021)

VS, VK, Italië, Banglad., Brazilië, Colombia, Egypte, India, Indon., Iran, Mexico, Nigeria, Pakistan, Peru, Filippijnen, Polen, Rusl., Zuid-Afr., Turkije, Oekraïne

11 151 1 1 2 1

**AlleBurgers** @AlleBurgers · 3 u

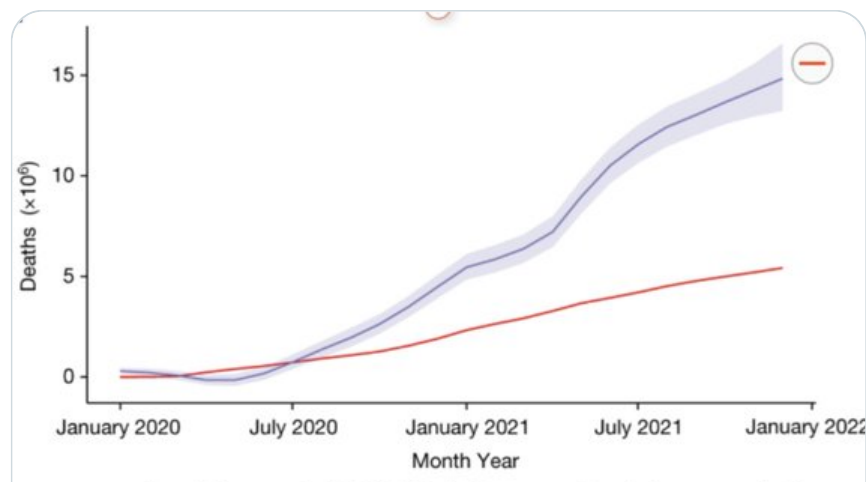
...

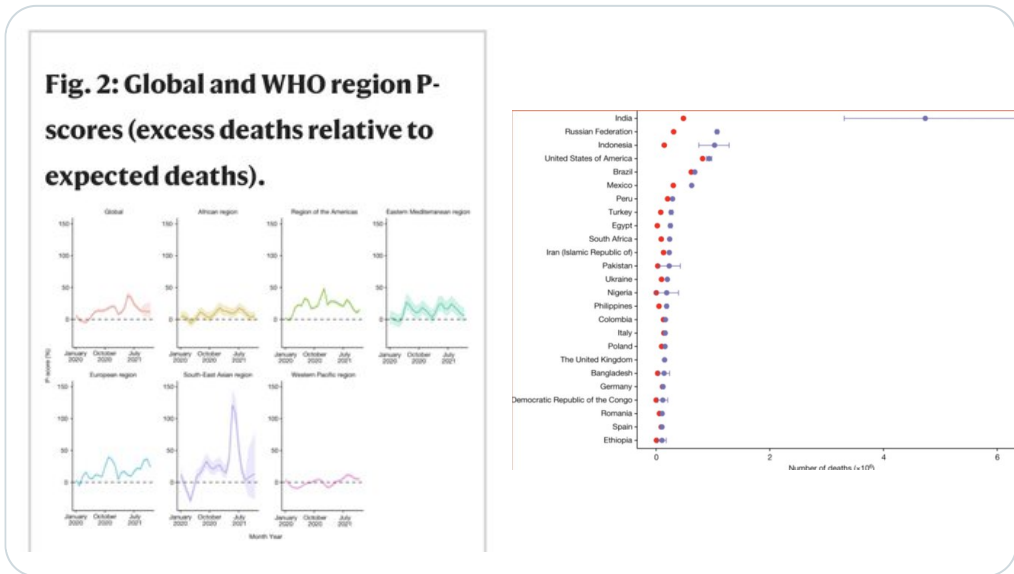
27\

Fig 1 toont de cumulatieve oversterfte en de gerapporteerde COVID-19-sterfgevallen per maand.

Fig 2 maandelijke oversterfte ratio per 100.000 inwoners.

Midden 2021 zien we een piek toen India het virus liet rondgaan.





AlleBurgers @AlleBurgers · 3 u

AlleBurgers @AlleBurgers · 3 u

29a\

Succes of falen van landen met hun aanpak van de pandemie is geen simpele vergelijking. Veel factoren spelen een rol:

- leeftijdsopbouw, bevolkingsdichtheid
- vaccinatiegraad

AlleBurgers @AlleBurgers · 3 u

29b\

- reacties overheden tijdens verschillende periodes van bijv. op- en afschalen
- leiderschap regering, en reactie bevolking (sociabiliteit/cultuur) op maatregelen
- besmettelijkheids- en sterftcijfers van de verschillende varianten.

51 1 2



**AlleBurgers** @AlleBurgers · 3 u

...

30\

Deze schattingen vestigen de aandacht op vier belangrijke discussiepunten.

1. Covid19 heeft geleid tot een duidelijke wereldwijde oversterfte: 2020–2021: oversterfte14,8M

66 1 2



**AlleBurgers** @AlleBurgers · 3 u

...

31\

2. Gerapporteerde en geschatte oversterfte Covid19 in 2021 is hoger dan in 2020:

2020: 4,5M

2021: 10,4M

65 1 2



**AlleBurgers** @AlleBurgers · 3 u

...

32\

3. Oversterfte geeft impact van pandemie weer; heeft veel meer zeggingskracht dan wereldwijd gerapporteerde Covid19-sterfte.

Landenrapporten zijn problematisch, met soms meerdere ordes van grootte van het verschil (wereldwijde oversterfte 2,7x de gerapporteerde Covid-doden).

55 1 2



**AlleBurgers** @AlleBurgers · 3 u

...

33\

4. Voor bijna de helft van de landen van de wereld moet de oversterfte met modellen worden bepaald obv: leeftijdsverdeling, onderliggende ziektelast, sterkten/zwakten zorgstelsel, en wanneer en hoe de pandemie zich er ontwikkelde.

56 1 2



**AlleBurgers** @AlleBurgers · 3 u

...

34a\

Belangrijke beperkingen:

De oversterfte-trend wordt afgeleid met behulp van historische gegevens,

en is gevoelig voor de aannames in de prognose, met name:

- gewicht dat wordt toegekend aan (recente) gegevensjaren
- hoe structurele veranderingen aanhouden in de pandemie

 52

 1



 2





**AlleBurgers** @AlleBurgers · 3 u ...

34b\

- (spline-)modellen kunnen ongepaste extrapolaties opleveren
- kwaliteit van de gebruikte invoergegevens, bijv volledigheid van de waargenomen sterfgevallen en de consistentie in kwaliteit

 47

 1



 2





**AlleBurgers** @AlleBurgers · 3 u ...

34c\

- constructvaliditeit van de verschillende covariaten die in het regressiemodel worden gebruikt
- rapportage tijdens de pandemie is gebaseerd op de historische volledigheid van geregistreerde sterfgevallen, maar toch bevatten deze verschillen.

 59

 1



 2





**AlleBurgers** @AlleBurgers · 3 u ...

35\

We schatten dat het gemiddelde wereldwijde oversterftcijfer per hoofd van de bevolking 0,06% bedroeg in 2020, en meer dan verdubbelde tot 0,13% in 2021.

 62

 1



 2





**AlleBurgers** @AlleBurgers · 3 u ...

36\

Dit overtreft de pandemieën van 1957, 1968 en 2009 (geschat op respectievelijk 0,04%, 0,03% en 0,005%). De totale pandemie van 1918 was echter veel groter, met een geschat oversterftcijfer van 1,0%.

 68

 1



 2





**AlleBurgers** @AlleBurgers · 3 u ...

37a\

Enige concrete invloeden:

• In 2020 en 2021 waren er in NL minder ernstige griepseizoenen dan in voorgaande jaren (door gedrag en coronamaatregelen?!)..

72

1



2



**AlleBurgers** @AlleBurgers · 3 u

...

37b\

... We schatten de jaarlijkse 'onder-verwachting' van het CBS op ca 10%. Ook in 2022 weer; Influenza en RS-virussen waren minder aanwezig. Ook de oversterfte van ca 65.000 mensen in 2020/21 gestorven aan- of door corona is niet verrekend in 2022.

139

1



2



**AlleBurgers** @AlleBurgers · 3 u

...

38\

• Het alternatief voor oversterfte, is vertrouwen op gerapporteerde COVID-19-sterfgevallen. Echter, dat is bijv. een ernstige ondertelling van de schade van de pandemie.

64

1



3



**AlleBurgers** @AlleBurgers · 3 u

...

39\

Lessen

1. Informatiesystemen over gezondheid zullen diepgaand moeten worden verbeterd: verzameling, analyse en rapportage.

30

1



2



**AlleBurgers** @AlleBurgers · 3 u

...

40\

2. Afstemming tussen routinematige surveillance en demografische/geografische monitoringsystemen tbv interventie en monitoring en indicatoren paraatheid (vaccindekking, infecties, rioolwater, track-en-traceer, hygiëne etc.)

25

1



2



**AlleBurgers** @AlleBurgers · 3 u

...

41\

Beïnvloedende factoren

• In 2021 was op veel plaatsen de toename van het aantal infecties sneller

dan de uitrol van vaccins. Het resultaat: meer besmettelijke en ernstige SARS-CoV-2-stammen, zoals delta.

👍 29

💬 1



❤️ 2



**AlleBurgers** @AlleBurgers · 3 u



42\

- aarzeling/afwijzing vaccins
- te late start, en voortijdige versoepeling maatregelen
- Covid19-‘vermoeidheid’.

👍 40

💬 1



❤️ 2



**AlleBurgers** @AlleBurgers · 3 u



43\

- Nieuwe varianten duiken in hoog tempo op, worden gesequenced en geïdentificeerd op gevaar (transmissie), ernst (ziekte/dood)
- Realtime informatie is wat verbeterd, maar de systematiek is volstrekt onvoldoende voor vroegtijdige waarschuwing voor maatregelen en vaccinatie

👍 31

💬 1



❤️ 2



**AlleBurgers** @AlleBurgers · 3 u



44\

Toezicht

Samenwerking bij toezicht tussen (multi-)nationale overheden (EU, WHO) en instituties kan veel beter, te beginnen met het lab-onderzoek waarvan soms niet duidelijk is of het dient voor biowapens of voor ander onderzoek (meestal zonder duidelijk doel).

👍 57

💬 1



❤️ 2



**AlleBurgers** @AlleBurgers · 3 u



45\

Monitoring en vroegtijdige waarschuwing na uitbraak is noodzakelijk voor voorkomen/preventie, voor kwaliteit data, kennis, praktijk, en respons.

👍 63

💬 1



❤️ 2



**AlleBurgers** @AlleBurgers · 3 u



46a\

Bronnen oversterfte:

- WHO/Wereldbank <https://worldhealthorg.shinyapps.io/covid19excess/> met data en code op

# WHOexcessc19/ Codebase



Codebase for WHO estimates of excess mortality associated with the COVID-19 pandemic

3 Contributors 0 Issues 3 Stars 0 Forks

github.com

GitHub - WHOexcessc19/Codebase: Codebase for WHO estimates of ...  
Codebase for WHO estimates of excess mortality associated with the COVID-19 pandemic - GitHub - WHOexcessc19/Codebase: Codebase ...

41 1 2

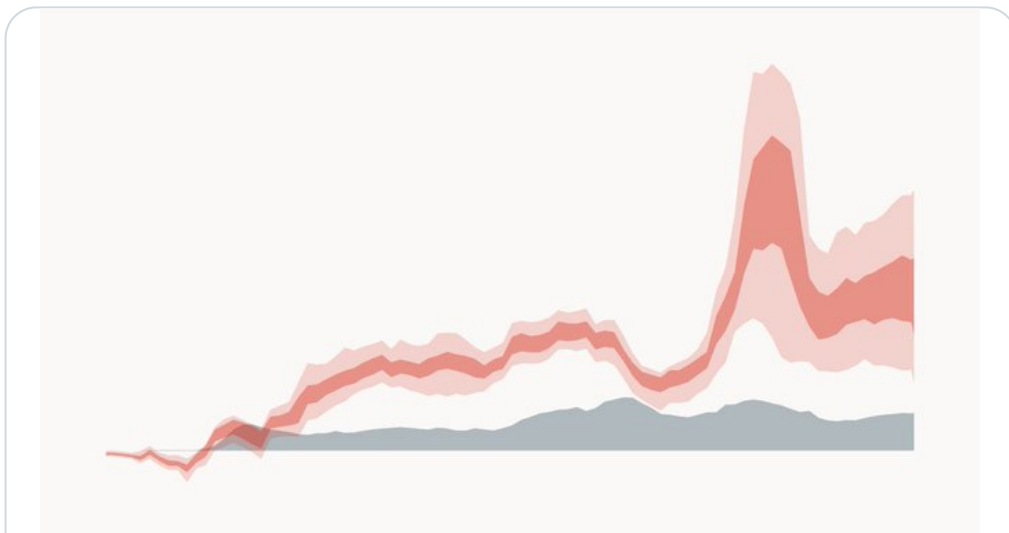


AlleBurgers @AlleBurgers · 3 u

46b\

• Human Mortality Database. Short-term Mortality Fluctuation Data Series (Max Planck Institute, Univ. California Berkeley)  
[mortality.org/Data/STMF](https://mortality.org/Data/STMF).

• The Economist



economist.com

The pandemic's true death toll  
Our daily estimate of excess deaths around the world

44 1 2



**AlleBurgers** @AlleBurgers · 3 u

47\

@2ekamertweets @TweedeKamerTwit #Kuipers #Rutte #RIVM #Covid19 #Corona #OMT #MIT

@volkskrant @vrij\_nederland @nrc @DeGroene @trouw @op1npo @Nieuwsuur @RTLnieuws @HartvNL @NU.nl @NPORadio1 @EenVandaag @HumbertoRTL @Jinek\_RTL @AD.nl

65

1



2

**AlleBurgers** @AlleBurgers · 3 u

@threadreaderapp Please Unroll

57

1



2

**AlleBurgers** @AlleBurgers · 4 u

Als antwoord op @AlleBurgers

21\

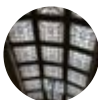
WHO schat 15M extra sterfgevallen wereldwijd (t/m dec 2021). Cijfer geeft de impact van de pandemie goed weer.

2,74x méér sterfgevallen dan de 5,4M die zijn gerapporteerd door de WHO voor Covid19. Het cijfer is omgeven met enorm veel foutmogelijkheden en onzekerheden.

54



Gevolgd door enkele Tweeters die jij volgt

**Fanny Da Costa** @Fanny47738180 · 1 u

Als antwoord op @AlleBurgers en @falsel\_net

Dank voor deze zeer uitgebreide toelichtingen op diverse data (covid, oversterfte etc.).

12



1

